

ROTHENBERGER

ROSPEED 3 F

Инструкция по эксплуатации

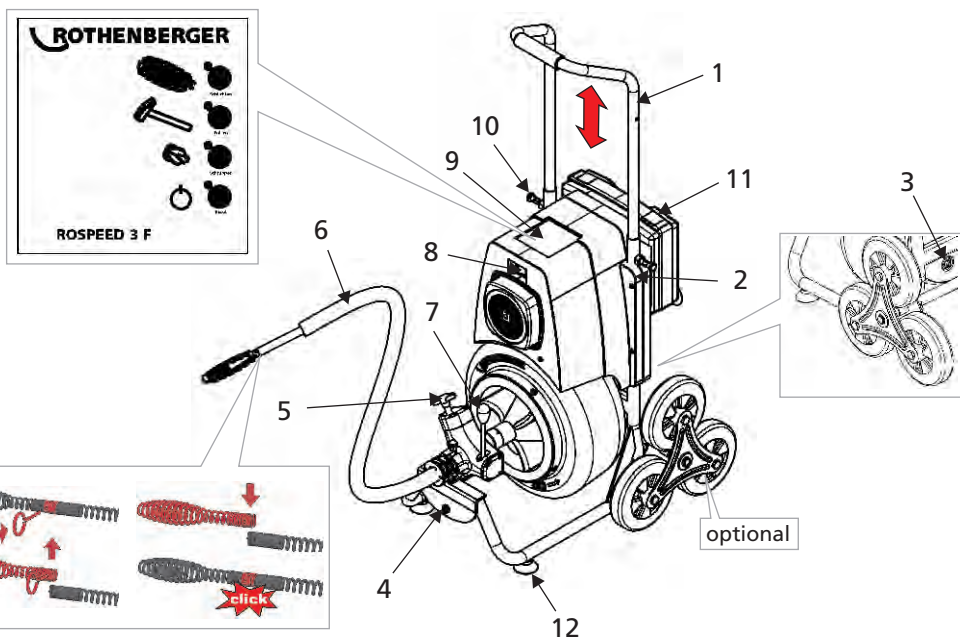
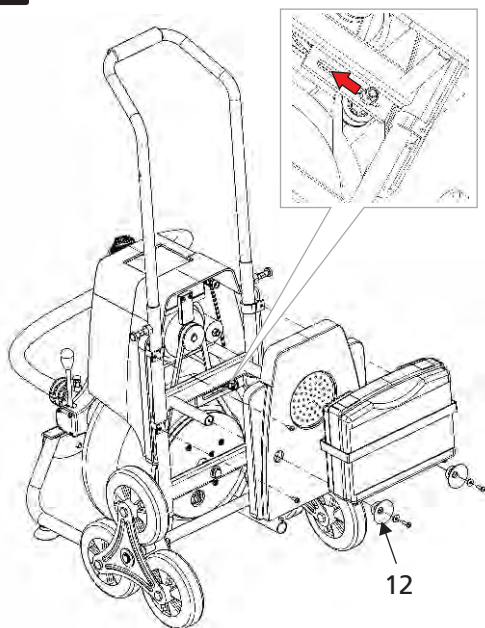
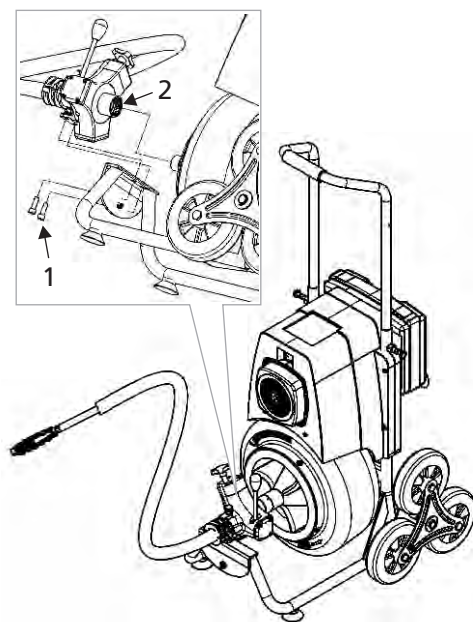


По вопросам продаж и поддержки обращайтесь:

Архангельск (8182)63-90-72
Астана +7(7172)727-132
Белгород (4722)40-23-64
Брянск (4832)59-03-52
Владивосток (423)249-28-31
Волгоград (844)278-03-48
Вологда (8172)26-41-59
Воронеж (473)204-51-73
Екатеринбург (343)384-55-89
Иваново (4932)77-34-06
Ижевск (3412)26-03-58
Казань (843)206-01-48
Калининград (4012)72-03-81
Калуга (4842)92-23-67
Кемерово (3842)65-04-62
Киров (8332)68-02-04

Краснодар (861)203-40-90
Красноярск (391)204-63-61
Курск (4712)77-13-04
Липецк (4742)52-20-81
Магнитогорск (3519)55-03-13
Москва (495)268-04-70
Мурманск (8152)59-64-93
Набережные Челны (8552)20-53-41
Нижний Новгород (831)429-08-12
Новокузнецк (3843)20-46-81
Новосибирск (383)227-86-73
Орел (4862)44-53-42
Оренбург (3532)37-68-04
Пенза (8412)22-31-16
Пермь (342)205-81-47
Ростов-на-Дону (863)308-18-15

Рязань (4912)46-61-64
Самара (846)206-03-16
Саратов (845)249-38-78
Санкт-Петербург (812)309-46-40
Смоленск (4812)29-41-54
Сочи (862)225-72-31
Ставрополь (8652)20-65-13
Тверь (4822)63-31-35
Томск (3822)98-41-53
Тула (4872)74-02-29
Тюмень (3452)66-21-18
Ульяновск (8422)24-23-59
Уфа (347)229-48-12
Челябинск (351)202-03-61
Череповец (8202)49-02-64
Ярославль (4852)69-52-93

A**B****1****2**

1. Указания по технике безопасности

1.1 Надлежащее использование

Машину для чистки труб следует использовать только для очищения труб диаметром 50-125 мм. Машина для очистки труб предназначена только для использования в течение непродолжительного периода времени, максимально 15 минут!

Устройство следует использовать только указанным способом и в соответствующих целях!

1.2 Особые указания по технике безопасности

Прочсть и усвоить общие указания по технике безопасности в приложении Безопасность (со стр. 79)!

Все работы должны производиться только на безупречной в техническом плане электропроводке, соответствующей Положениям Союза немецких электротехников (VDE).

Во время проведения очистительных работ следует надевать резиновые сапоги (изоляция).

Нельзя допускать работу спирали без направляющей камеры!

Начинать механическое очищение труб всегда следует сверху, далее – в направлении закупорки .

Следует обращать внимание на то, чтобы при очищении к обрабатываемой трубе не были присоединены водопроводные колонки. В противном случае может возникнуть затор!

В процессе очистительных работ машину нельзя оставлять без присмотра!

1.3 Приспособления, относящиеся к технике безопасности



Защитные покрытия: Все вращающиеся детали оснащены защитными покрытиями.

Удаление этих покрытий и/или работа без них строгойше запрещена.



Направляющая камера: направляющая камера гарантирует защиту от вращающейся спирали и способствует корректному введению спирали в очищаемую трубу .

2. Технические данные

Габаритные размеры

(ширина x глубина x высота в мм): 500 x 600 x 650 либо 1100

Вес в порожнем состоянии: прим. 32 кг

Тип спирали: Øспираль Ø16мм по 15м (артикул № 7.2916)

Максимальная длина спирали
в барабане: 15м

Максимальная рабочая длина: 30м со спиралью Ø16мм (дополнительно)

Рабочий диапазон /диаметр трубы: Ø50 до Ø125 мм со спиралью 16 мм

Испускаемый шум 75 децибел (A)

Скорость спирали: прим. 4 м/мин

Направление вращения: налево

Мощность: 0,25 кВт

Напряжение в сети: 7.2960: 230Вольт, 50-60 Герц / 7.2965: 110-115 Вольт, 50-60 Герц

Класс защиты: I

Тип защиты: IP 54

краткосрочный режим : 15 ммин

3. Функции устройства

3.1 Конструкция/описание

3.1.1 Обзор конструкции устройства (рис. А)

1	Рукоятка для транспортировки	7	Рукоятка подачи
2	Трубчатая рама	8	Включатель/выключатель
3	Водоотливная заглушка	9	Панель управления
4	Держатель спирали	10	Фиксатор
5	Датчик давления	11	Чемодан для инструментов
6	Направляющая камера	12	Вакуум-присос

3.1.2 Описание функций

Машина функционирует с автоматической подачей, которое может быть настроено посредством датчика давления (5). Рукоятка подачи (7) предназначена для безступенчатого перехода спирали с переднего хода на задний.

На панели управления (9) существует возможность выбора одного из трех режимов настройки: черновая обработка, пульсация и чистовая обработка.

Вакуум-присос на ходовой тележке способствует устранению вибраций при работе машины. Если отверстие трубы находится над выходом приводного механизма спирали, то машину можно использовать, положив ее на заднюю сторону.

3.1.3 Управление, режимы эксплуатации

Посредством панели управления можно выбрать один из следующих режимов работы:

ЧИСТОВАЯ ОБРАБОТКА



Устранение остатков и отложений с помощью головки центрифуги (работа производится при большем числе оборотов). Загорается световой индикатор Чистовая Обработка.

ПУЛЬСАЦИЯ



устранение сильных заторов, загораются световые индикаторы Режим Пульсации и Черновая Обработка (скорость черновой обработки).

ЧЕРНОВАЯ ОБРАБОТКА



устранение нормальных заторов, при этом загорается световой индикатор Черновая Обработка.

СБРОС В НАЧАЛЬНОЕ СОСТОЯНИЕ



Выключение двигателя, или возврат указателя неполадок в первоначальное состояние (= попеременно мигают световые индикаторы Черновая Обработка и Чистовая Обработка).

3.2 Пуск в работу

→ Проверить электрическую установку на рабочем месте

перед первым запуском:

→ Извлечь машину из упаковки.

→ С помощью рукоятки (1) соединить ее с трубчатой рамой (2) и закрепить с помощью фиксатора (10).



Внимание! Обслуживание машины для очистки труб может осуществляться только при полном соблюдении правил техники безопасности !

Ввод спирали в трубу:

- Установите машину на расстоянии прим. 1 м от отверстия очищаемой трубы.
- Подсоедините штекерный разъем к соответствующей электросети.
- Протяните направляющую камеру (**6**) через спираль до упора и зафиксируйте с помощью стопора.
- Спереди подсоедините соответствующий инструмент. (Выбор инструмента зависит от предполагаемого засорения)



Внимание! Перед началом последующих работ наденьте перчатки!

- Приведите машину в режим готовности к эксплуатации с помощью зеленого главного выключателя (**8**).
- Удерживайте спираль с направляющей камерой в руке и включите двигатель на панели управления (**9**) в желаемом режиме работы.



Включайте двигатель только при разгруженном датчике давления (**5**), так как в противном случае пусковое сопротивление будет слишком большим.

Спираль вращается на месте без продвижения .

- Установите датчик давления (**5**), и настройте рукоятку подачи (**7**) в направлении вперед (нажмите ручку в направлении трубы).

Посредством рукоятки продвижение спирали регулируется бесступенчато (вперед, нейтрально и назад).

Устранение засорения в трубе



Важно: спираль должна просверливать существующее засорение, а не втискиваться в него!

- Если отпор (засорение) является ощутимым, переведите рукоятку в нейтральное положение (спираль вращается на одном месте), и удерживайте, пока противодействие не исчезнет.
- Перемещайте рукоятку в направлении вперед, пока снова не почувствуете отпор (засорение), и вольв снимите нагрузку.
- Повторяйте эти действия, пока засорение не будет устранено.

В процессе очищения существует возможность выбора одного из режимов работы.



При возникающих значительных нагрузках спирали (распознается при уводе направляющей камеры (**6**)) следует немедленно переключиться на обратный ход!

Датчик давления не разбирать!

При чрезмерной нагрузке двигатель автоматически отключается, и начинает мигать индикатор неполадок (попеременно сгигают световые индикаторы Черновая Обработка и Чистовая Обработка).

- Устраните перегрузку, слегка оттянув направляющую камеру; при неподвижном барабане нажмите кнопку RESET, выберите соответствующий режим работы и продолжите работу.

Если существующей длины спирали недостаточно, существует возможность подсоединить вторую спираль (Ø16мм длиной 15м, артикул № 7.2916) (см. пункт 3.6).

3.5 Извлечение спирали из трубы

- ➔ После устранения засорения переведите рукоятку в режим обратного хода, чтобы вновь поместить спираль в барабан.

! Следите за тем, чтобы спираль выходила без больших усилий. Если спираль выходит только при значительных усилиях, вновь запустите ее на короткое время в трубу. Не извлекайте спираль с усилием!

- ➔ При извлечении спирали из трубы подсоедините к ее отверстию шланг с водой, и сполосните спираль. При этом Вы также сможете промыть очищенную трубу.
- ➔ Если подсоединенный инструмент появляется на виду, переведите рукоятку в нейтральное положение, выключите двигатель с помощью кнопки RESET или зеленого переключателя **(8)** и удалите инструмент и направляющую камеру.
- ➔ Включите двигатель и извлеките спираль так, чтобы она выступала из подачи на прим. 20 см.

! Не втягивать спираль в барабан полностью!

Если Вы работали с дополнительной спиралью, отсоедините ее после успешного извлечения из трубы и помещения в барабан.

3.6 Расширение рабочего диапазона путем подсоединения дополнительной спирали

Подсоединение дополнительной спирали

- ➔ Выключите двигатель, если не производится дальнейшего продвижения (рукоятка перемещается легко, конец спирали находится перед подачей)
- ➔ Ослабьте направляющую камеру и продвиньте ее в направлении трубы так, чтобы была возможность почувствовать быстродействующее соединение.
- ➔ Отсоедините спираль от конечного элемента посредством быстродействующего соединения и зафиксируйте ее в стопорном устройстве **(4)**, чтобы она не попала в трубу.
- ➔ Подсоедините дополнительную спираль посредством быстродействующего соединения к конечному элементу основной спирали.
- ➔ Переведите рукоятку в нейтральное положение и разгрузите датчик давления; вручную втолкните дополнительную спираль в барабан.

! **Важно:** Спираль следует проталкивать в барабан так, чтобы ее конечный элемент выглядывал из подачи.

- ➔ Отсоедините спираль от стопорного устройства и соедините концы спиралей посредством быстродействующего соединения.
- ➔ Продвиньте направляющую камеру до упора и зафиксируйте с помощью стопора; приведите машину в соответствующую позицию, установите датчик давления и продолжите очистительные работы.

Отсоединение дополнительной спирали осуществляется в обратном порядке.

! После отсоединения дополнительной спирали поместите ее в контейнер (для аксессуаров).

3.7 Подсоединение/отсоединение инструментов/спиралей (рис. А)

Отсоединение: поместите размыкающий ключ в отверстие и выньте инструмент/спираль из сцепления.

Подсоединение: протолкните инструмент/спираль в сцепление до фиксации.

3.8 Вывод из эксплуатации

- Выключите машину с помощью главного выключателя (8) и выньте штепсельную вилку.
- Снимите направляющую камеру.
- Удалите заглушку (3), положите машину на заднюю сторону и опорожните барабан.
- Вновь установите заглушку на место.

4. Помощь при возникновении неполадок

<u>Неполадки</u>	<u>Возможная причина</u>	<u>Вспомогательные мероприятия</u>
Машина не работает	Отсутствует питание	Проверить состояние электросети
	Управление неисправно	Обратиться в службу технической поддержки
	Двигатель неисправен	Обратиться в службу технической поддержки
Спираль не вращается при активации рукоятки	Клиновидный ремень ослаблен	Затянуть клиновидный ремень
	Клиновидный ремень изношен	Обновить клиновидный ремень
	Датчик давления не под напряжением	Настроить датчик давления
Индикатор неполадок мигает под напряжением	Перегрузка двигателя	Устранить перегрузку, как описано в пункте 3.4
Индикатор неполадок мигает без напряжения	Управление неисправно	Обратиться в службу технической поддержки

5. Уход и техническое обслуживание



Внимание: перед проведением технического обслуживания отключить машину от сети!

5.1 Уход

Обращение с машиной должно быть осторожным; следует регулярно проводить ее очищение. После эксплуатации спираль и инструменты следует очистить и поместить на хранение. Мы рекомендуем использовать специальное очистительное средство „ROWONAL“.

5.2 Техническое обслуживание, приведение в исправное состояние, ремонт (рис. В)



Важно! Все работы по техническому обслуживанию, устранению неполадок и ремонту должны осуществляться специальным техническим персоналом.

Затянуть клиновидный ремень (рис.В-1):

- Снимите ножки, держатель и нижнюю часть кожуха.
- Ослабьте крепежный винт на натяжении клиновидного ремня и передвиньте его в направлении, указанном стрелкой.
Натяжение клиновидного ремня можно считать правильным, если существует возможность повернуть ненаправленную область клиновидного ремня на 90°
- Прочно затяните крепежный винт и установите на место кожух, держатель и ножки.

Смазочные точки (Рис. В-2):

По истечении ок. 20 часов непрерывной эксплуатации установка смазывается:

- Извлеченные винты **(1)** и выдвинутый вперед нормализованный механизм подачи.
- После смазки потшипников**(2)** механизм подачи монтируется обратно.

Вы всегда можете обратиться за помощью в сервисные центры фирмы Rothenberger или в отдел по ремонту фирмы-производителя. Мы также гарантируем, что в любое время можем направить Вам запасные части. Обращайтесь к дилеру или производителю. Вы можете заказать запасные части у дилера или в нашей службе послепродажного обслуживания .

Тел. +49 6195 99 52 14

Факс: +49 6195 99 52 15

6. Принадлежности

Необходимые принадлежности и форму заказа см. на странице 100.

7. Утилизация

Части прибора являются вторичным сырьем и могут быть отправлены на повторную переработку. Для этого в Вашем распоряжении имеются допущенные и сертифицированные утилизационные предприятия. Для экологичной утилизации частей, которые не могут быть переработаны (например, электронные части) проконсультируйтесь, пожалуйста, в Вашем компетентном ведомстве по утилизации отходов.

ОБЩИЕ УКАЗАНИЯ ПО БЕЗОПАСНОСТИ

ВНИМАНИЕ! Прочтите все указания. Ошибки при соблюдении приведенных ниже указаний могут привести к поражению электрическим током, пожару, и/или вызвать тяжелые травмы. Использованное ниже понятие “электроинструмент” обозначает электрический инструмент с питанием от электрической сети (с кабелем питания) и аккумуляторный электроинструмент (без кабеля питания).
ЗАБОТЛИВО ХРАНИТЕ ЭТИ УКАЗАНИЯ

1) Рабочее место

- а) **Соблюдайте на Вашем рабочем месте чистоту и порядок.** Беспорядок на рабочем месте и его плохое освещение могут привести к несчастным случаям.
- б) **Не работайте с прибором во взрывоопасном окружении, в котором находятся горючие жидкости, газы или пыли.** При работе электроинструмент искрит и искры могут воспламенить пыль или пары.
- в) **Не допускайте детей и других лиц к Вашему рабочему месту при работе с электроинструментом.** При отвлечении другими лицами Вы можете потерять контроль над прибором.

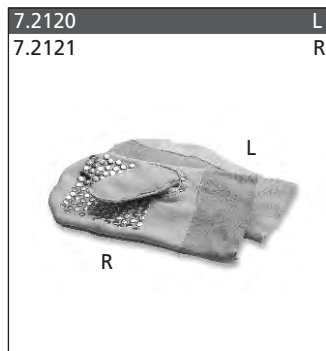
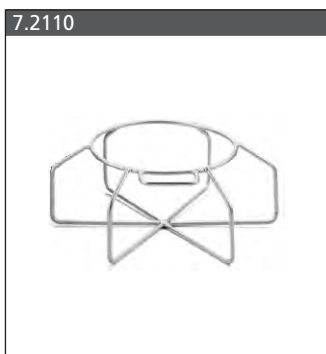
2) Электрическая безопасность

- а) **Вилка подключения прибора должна отвечать штепсельной розетке. Не производите на вилке никаких изменений. Не применяйте штекерные адаптеры для приборов с защитным заземлением.** Подлинные штекеры и соответствующие сетевые розетки снижают риск возникновения электрического удара.
- б) **Избегайте контакта с заземленными поверхностями, как-то трубами, системами отопления, плитами и холодильниками.** При

соприкосновении с “землей” возникает повышенный риск электрошока.

- в) **Защищайте прибор от воздействий дождя и сырости.** Проникновение воды в электроприбор повышает риск электрического удара.
 - г) **Не используйте кабель не по назначению и не носите за него прибор, не используйте его для подвешивания прибора или для вытягивания вилки из розетки. Оберегайте кабель от воздействий высоких температур, масла, острых кромок или двигающихся частей прибора.** Поврежденный или запутанный кабель повышает риск электрического удара.
 - д) **При работе с электроинструментом под открытым небом используйте только такой удлинительный кабель, который допущен для наружного применения.** Использование допущенного для наружных работ удлинительного кабеля снижает риск электрического удара.
- ### 3) Безопасность людей
- а) **Будьте внимательны, следите за тем, что Вы делаете и выполняйте работу с электроинструментом обдуманно. Не пользуйтесь прибором в усталом состоянии или если Вы находитесь под действием наркотиков, алкоголя или лекарств.** Момент невнимательности при работе с прибором может привести к серьезным травмам.
 - б) **Носите индивидуальные средства защиты и всегда защитные очки.** Индивидуальные средства защиты, применяемые в зависимости от вида и использования электроинструмента, как то пылезащитный респиратор, нескользящая обувь, защитный шлем, средства защиты слуха, сокращают риск травм.
 - в) **Избегайте случайного включения электроинструмента. Проверьте положение выключателя, он должен стоять в положении “Выкл.” перед тем как Вы вставите вилку в штепсельную розетку.** Если Вы при ношении прибора держите пальцы на выключателе или если Вы подключаете включенный прибор к электропитанию, то это может привести к несчастным случаям.
 - г) **Выньте инструменты для настройки и установки или гаечный ключ из прибора перед его включением.** Инструмент или ключ,

- находящийся во вращающейся части прибора, может привести к травмам.
- д) **Не переоценивайте свои способности. Обеспечьте себе надежное и устойчивое положение, чтобы Вы в любой момент держали свое тело в равновесии.** В таком положении Вы сможете лучше держать под контролем прибор в неожиданных ситуациях.
- е) Носите подходящую рабочую одежду, прилегающую к телу и откажитесь от украшений. Держите волосы, одежду и перчатки подальше от находящихся в движении частей прибора. Свободная одежда, украшения и длинные волосы могут быть захвачены находящимися в движении частями.
- ж) При наличии возможности установки пылеотсасывающих и пылесборных устройств убедитесь в том, что они присоединены и правильно используются. Использование этих устройств снижает опасность от воздействия пыли.
- 4) Заботливое обращение и 1089 п электроинструментом и его правильная эксплуатация**
- а) **Не перегружайте прибор. Используйте для Вашей работы предназначенный для этого электроинструмент.** С подходящим электроинструментом Вы работаете лучше и надежнее в указанном диапазоне мощности.
- б) **Не пользуйтесь электроинструментом с неисправным выключателем.** Электроинструмент, не подающийся включению или выключению, опасен и должен быть отремонтирован.
- в) **Выньте вилку из штепсельной розетки перед тем как Вы начнете выполнять настройку прибора, смену принадлежности или перед уборкой Вашего рабочего места.** Эта мера предосторожности предотвращает случайный старт прибора.
- г) **Неиспользуемый электроинструмент храните в недосягаемом для детей месте. Не позволяйте использовать прибор лицам, которые не ознакомлены с ним или не читали настоящих указаний.** Электроинструменты представляют собой опасность в руках неопытных лиц.
- д) **Тщательно ухаживайте за Вашим прибором. Проверяйте безупречную функцию подвижных частей, легкость их хода, целостность всех частей и отсутствие повреждений, которые могли бы отрицательно повлиять на функционирование прибора. Сдайте поврежденные части прибора на ремонт до его использования.** Причины большого числа несчастных случаев вытекали из плохого обслуживания электроприбора.
- е) **Держите в заточенном и чистом состоянии режущие инструменты.** Хорошо ухоженный режущий инструмент с острыми режущими кромками режет заклинивается и его легче вести.
- ж) **Используйте электроинструменты, принадлежности, рабочий инструмент и т. п. в соответствии с настоящими указаниями и так, как это предписано для этого специального типа прибора. Учитывайте при этом рабочие условия и подлежащую выполнению работу.** Использование электроинструментов не по назначению может привести к опасным ситуациям
- 5) Заботливое обращение с аккумуляторными приборами и их правильное использование**
- а) **Перед установкой аккумулятора в прибор убедитесь в том, что инструмент выключен.** Установка аккумулятора во включенный электроинструмент может привести к несчастным случаям.
- б) **Заряжайте аккумуляторы только в рекомендуемых изготовителем зарядных устройствах.** На зарядном устройстве, предназначенном для определенного вида аккумуляторов, может возникнуть пожар, если его применяют для других типов аккумуляторов.
- в) **Используйте в электроинструментах только предусмотренные для этих инструментов аккумуляторы.** Использование других аккумуляторов может привести к травмам и пожарной опасности.
- г) **Не храните неиспользуемый аккумулятор вместе с канцелярскими скрепками, монетами, ключами, гвоздями, винтами и другими маленькими металлическими предметами, которые могут замкнуть накоротко контакты.** Замыкание контактов аккумулятора может привести к ожогам или пожару.
- д) **При неправильном применении из аккумулятора может вытечь жидкость. Избегайте контакта с ней. При случайном контакте смойте водой. При попадании жидкости в глаза немедленно обратитесь за помощью к врачу.** Вытекающая аккумуляторная жидкость может привести к раздражению кожи или ожогам.



По вопросам продаж и поддержки обращайтесь:

Архангельск (8182)63-90-72
Астана +7(7172)727-132
Белгород (4722)40-23-64
Брянск (4832)59-03-52
Владивосток (423)249-28-31
Волгоград (844)278-03-48
Вологда (8172)26-41-59
Воронеж (473)204-51-73
Екатеринбург (343)384-55-89
Иваново (4932)77-34-06
Ижевск (3412)26-03-58
Казань (843)206-01-48
Калининград (4012)72-03-81
Калуга (4842)92-23-67
Кемерово (3842)65-04-62
Киров (8332)68-02-04

Краснодар (861)203-40-90
Красноярск (391)204-63-61
Курск (4712)77-13-04
Липецк (4742)52-20-81
Магнитогорск (3519)55-03-13
Москва (495)268-04-70
Мурманск (8152)59-64-93
Набережные Челны (8552)20-53-41
Нижний Новгород (831)429-08-12
Новокузнецк (3843)20-46-81
Новосибирск (383)227-86-73
Орел (4862)44-53-42
Оренбург (3532)37-68-04
Пенза (8412)22-31-16
Пермь (342)205-81-47
Ростов-на-Дону (863)308-18-15

Рязань (4912)46-61-64
Самара (846)206-03-16
Санкт-Петербург (812)309-46-40
Саратов (845)249-38-78
Смоленск (4812)29-41-54
Сочи (862)225-72-31
Ставрополь (8652)20-65-13
Тверь (4822)63-31-35
Томск (3822)98-41-53
Тула (4872)74-02-29
Тюмень (3452)66-21-18
Ульяновск (8422)24-23-59
Уфа (347)229-48-12
Челябинск (351)202-03-61
Череповец (8202)49-02-64
Ярославль (4852)69-52-93

сайт: [http://fclYbVYf\[Yf.nt-rt.ru](http://fclYbVYf[Yf.nt-rt.ru) || эл. почта: arh@nt-rt.ru